

健保だより



- 令和8年度予算のお知らせ
- 令和8年度保健事業のご案内
- 年1回の健診で体の状態を確認しよう
- 特定保健指導の対象者ってどんな人？

1年に1回は健診を
受けましょう！

ビクーニャ母子の、心温まる触れ合い。
かれらは昔から家畜にできないほど警戒
心が強いので、母子の微笑ましいひと時
を、遠くから望遠レンズでそっと撮影さ
せてもらうことにした。背後には、藻類や
プランクトンの色素でピンクに染まる塩
湖と、そこで暮らすフラミンゴが見える。

撮影地 | ラグナ コロラダ、ボリビア
写真・文 | 高砂淳二



予 算 総 額 11億5,600万円

標準報酬月額により保険料収入は増額するものの
 昨年、減少した納付金(前期高齢者納付金+後期高齢者支援金)が増額見込のため
 経常収支1億2,400万円の赤字予算見込みとなります。

令和8年度収支予算概要表

		科 目	予算額 (千円)	被保険者1人当たり額(円)		
収入	健康保険	保険料収入	955,230	598,140		
		調整保険料収入	13,030	8,159		
		繰越金	60,060	37,608		
		繰入金	102,080	63,920		
		国庫補助金	10,303	6,451		
		財政調整事業交付金	4,103	2,569		
		雑収入・その他	12,069	7,557		
		合 計	1,156,875	724,405		
支出	健康保険	事務費	43,710	27,370		
		保険給付費	573,653	359,207		
		納付金	439,003	274,892		
		前期高齢者納付金	192,000	120,225		
		後期高齢者支援金	247,000	154,665		
		病床転換支援金	3	2		
		退職者給付拠出金	0	0		
		保健事業費	35,501	22,230		
		還付金	310	194		
		財政調整事業拠出金	13,030	8,159		
		予備費	50,000	31,309		
		その他	1,668	1,044		
		合 計	1,156,875	724,405		
		(千円)				
経常収入合計		969,777	経常支出合計	1,093,735	経常収支差引額	▲123,958

令和8年2月26日に開催された組合会において、
 当健康保険組合の令和8年度予算が承認されました
 ので、その概要をお知らせします。

一 般 勘 定

当健保組合の令和8年度予算総額は、11億5,688万円
 となりました。

実質的な収支状況を示す経常収支では、▲1億2,396
 万円の赤字予算見込となりました。

* * *

主な原因は、4億3,900万円の納付金、保険給付費の
 増加によるものです。

繰越金から6,000万円、別途積立金から1億円計上し
 て収支のバランスをとりました。

主な収入としては、保険料収入9億5,523万円を見込
 んでいます。

一方、主な支出としては、保険給付費を5億7,365万円、
 高齢者医療制度への納付金を4億3,900万円と見込んで
 います。これら2つの科目だけで支出の9割を占めてい
 ます。

当健康保険組合としては、今後とも効率的な組合運
 営に努めてまいります。

皆様におかれましても特定健康診断・特定保健指導
 の受診、ジェネリック医薬品の活用など医療費節減に
 ご協力をいただきますようお願い申し上げます。

介 護 勘 定

健保組合では、国に代わって40～64歳の被保険者か
 ら介護保険料を徴収し、国へ納付しています。令和8年
 度は国より通知される介護納付金は1億1,997万円に対
 し、介護保険収入1億1,500万円に繰越金500万円を加え
 て令和8年度も収支バランスがとれている状況です。

子 ども 勘 定

児童手当の拡充や妊婦のための支援給付・給付拡充
 のために令和8年度から開始されます。子ども・子育て
 支援金の保険料率は0.23%です。事業主・被保険者の
 折半となっています。

		科 目	予算額 (千円)	介護保険第2号被保 険者たる被保険者等 1人当たり額(円)
収入	介護保険	介護保険収入	115,000	113,749
		繰越金	5,000	4,946
		雑収入	2	2
		合 計	120,002	118,696
支出	介護保険	介護納付金	119,970	118,665
		還付金	30	30
		雑支出・予備費他	2	2
		合 計	120,002	118,696

		科 目	予算額 (千円)	被保険者1人当たり額(円)
収入	子ども・子育て支援金	子ども・支援金収入	22,939	14,364
		雑収入	1	1
		一般勘定受入	60	38
		合 計	23,000	14,402
支出	子ども・子育て支援金	子ども・子育て支援納付金	19,969	12,504
		還付金	30	19
		雑支出	1	1
		予備費	3,000	1,879
合 計	23,000	14,402		

※端数処理しています。

令和8年度

保健事業のご案内

保健事業とは、被保険者（本人）や被扶養者（家族）のみなさんの疾病予防、病気の早期発見、健康保持増進に役立つ健保組合独自の事業です。

健康な毎日をお過ごし
いただくため、積極的に
ご活用ください。



保健指導宣伝事業

健康保健雑誌（広報誌）の配付

対象者 被保険者（世帯）
内容 季刊誌『健保だより』を年2回、被保険者宅に送付。
※ホームページ開設に伴い、PDF版に移行予定。

育児季刊誌の配付

対象者 出産後の被保険者および被扶養者
内容 育児雑誌『赤ちゃん！』を出産後1年間、該当者宅に送付（第1子のみ）。その後、育児雑誌『1・2・3歳』を3年間、該当者宅に送付。

医療費通知

対象者 被保険者の希望者（世帯）
内容 年1回、健保組合より発送。

疾病予防事業

特定保健指導の実施料全額補助

対象者 40歳以上の被保険者および被扶養者
内容 特定保健指導に係る費用を全額補助。

がん検診の受診料全額補助

対象者 被保険者（本人）
※がん検診の種類により、対象者の年齢が異なります。
胃がん・大腸がん検診…35歳以上の被保険者
前立腺がん検診…50・53・56・59歳の男性被保険者
内容 がん検診（胃・前立腺・大腸）の受診料を全額補助（年度1回）。
利用等 定期健診時に受診してください。婦人科がん検診は、市町村のがん検診にて受診してください。

特定健診料の全額補助

対象者 40～74歳の被扶養者、任継（本人、被扶養者）
内容 特定健診対象者の健診に係る費用を全額補助（年度1回）。
利用等 希望者は医療機関に予約後、健保組合へ申請し、無料の受診券を使って受診してください。

市町村がん検診料の全額補助

対象者 全員（被保険者+被扶養者）
内容 胃がん、大腸がん、乳がん、子宮がんなど市町村の案内による、がん検診で支払った自己負担額を全額補助（年度1人1回）。
利用等 受診後、申請書に領収書を添付して健保組合に申請してください。

人間ドックの利用料補助

対象者 全員（被保険者+被扶養者）
内容 25,000円を補助（年度1人1回）。ただし、オプション検査項目は全額自己負担。

利用等 利用申込書を健保組合に提出し、利用券を受領して受診してください。オプション検査以外は窓口負担はありません。ただし、自己負担額が補助金を超えた場合は、超過分を健保組合から本人に請求します。

※契約以外の医療機関など利用券が使えない場合は、窓口で全額を支払い、後日申請書に領収書と受診結果を添付して、健保組合に申請してください。

※特種東海製紙㈱の定期健康診断に代わる人間ドック拡充については、各事業所の窓口でご相談ください。

インフルエンザ予防接種費用補助

対象者 全員（被保険者+被扶養者）
内容 予防接種料金の1,000円分を補助（年度1人1回）。
※ただし、市町村の援助を受けている場合は対象外。
利用等 予防接種後、申請書に領収書を添付して健保組合に申請してください。

家庭常備薬の有償購入（割引価格）の斡旋

対象者 被保険者（本人）
内容 家庭用常備薬を割引価格にて購入できるように斡旋。
利用等 健保組合から案内を送付しますので、希望者は斡旋業者に購入申請書を送付してください。代金は、希望者が品物を受領後に業者にお支払いいただきます。

禁煙外来補助金支給

対象者 被保険者（本人）
内容 禁煙外来を受診して禁煙に成功した被保険者に5,000円を補助。
利用等 医師等の証明書を健保組合に提出して申請してください。

健康アプリの導入

対象者 被保険者（本人）
内容 健康増進を図るために、健康アプリを導入しました。健康増進イベント（血管年齢測定・ベジチェック）アプリ登録・機能紹介説明会を開催し、利用者の拡大を計画しています。

ホームページの開設

対象者 全員（被保険者+被扶養者）
内容 健康保険制度や当組合が実施する保健事業等を積極的に活用できるようにホームページを開設しましたので、積極的にご活用ください。

保養所補助金事業

保養所利用の補助金支給

対象者 全員（被保険者+被扶養者）
内容 被保険者が同行した旅行の宿泊費を一部助成（ただし、条件あり）。上限：9,000円（年度1回3人まで）。
利用等 被保険者が申請書に領収書を添付して健保組合に申請してください。

年1回の健診で体の状態を確認しよう



暴飲暴食や運動不足、喫煙といった不健康な生活習慣により、知らず知らずのうちに内臓脂肪が蓄積し、高血圧、糖尿病、脂質異常などの生活習慣病のリスクも高まります。放っておくと、動脈硬化が進行して、心筋梗塞や脳卒中などの命にかかわる病気の発症につながります。



特定健診を受けるとこんなメリットがあります

特定健診は、40歳から74歳の方を対象に、メタボリックシンドロームに着目し、生活習慣病の予防と早期発見を目的とした健診です。メタボが強く疑われる人またはその予備群は、**男女とも40代から増加**しています。



病気の早期発見・早期治療

自覚症状が現れたころには、生活習慣病は進行しています。特定健診で病気を早期に発見し、早期に治療を開始しましょう。



生活習慣の改善で健康維持

病気を未然に防ぐだけでなく、初期の段階であれば、生活習慣の改善で健康を維持することができます。



費用や時間の負担を抑制

病気になると、通院や治療費など、経済的・時間的な負担にもなります。特定健診にかかる負担とは比較になりません。



体は年々変化していくので、前回は良好でも1年のうちに数値が悪化することもあります。毎年健診を受けて、ご自身の今の健康状態をチェックしておきましょう。

ずっと健康でいたいから毎年1回は健診を受けるよ



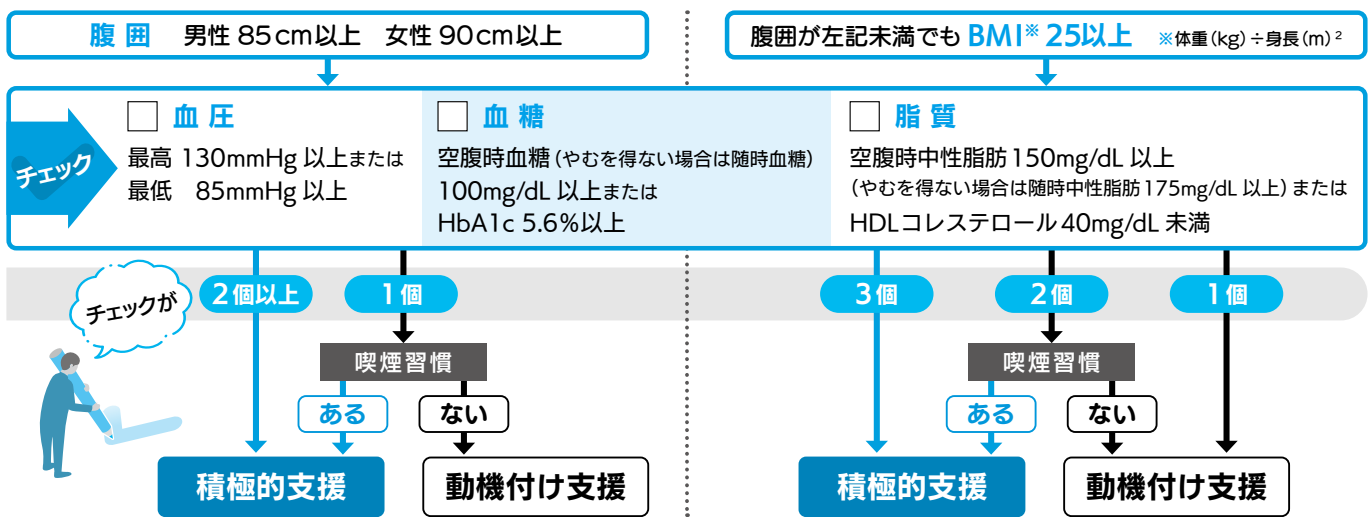
特定保健指導の対象者ってどんな人?



特定健診の結果、生活習慣病のリスクが高いと判定された40歳以上の方に、健保組合から「特定保健指導のご案内」をお送りしています。特定保健指導は、保健師や管理栄養士などの専門家が、その人に合った生活習慣の改善法を無料でアドバイスしてくれます。



特定保健指導の対象かどうかは 次の基準で判定します



※高血圧、糖尿病、脂質異常の薬を服用中の方は特定保健指導の対象外です。また、65歳〜74歳の方は積極的支援に該当しても動機付け支援となります。



特定保健指導では、健康づくりのプロが生活習慣の改善をサポートします。「続けられないかも…」と心配の方も無理なく進められ、健康習慣が身につきますよ。

!!
健康で長生きするために受けてみるか



生活習慣で「肥満」を予防・改善

肥満は多くの病気の“入り口”となる危険な状態です。しかし、日々の生活習慣を見直すことで、確実に予防・改善できる健康課題でもあります。食生活の乱れや運動不足を改善し、未来の健康を守る一歩を踏み出しましょう。

見た目の問題だけじゃない 肥満はあらゆる病気の元凶

肥満は見た目の問題だけでなく、全身の健康に大きな影響を及ぼす重大なリスク要因です。とくに内臓脂肪が増えると、脂肪細胞から炎症物質が分泌され、体は慢性的な炎症状態に陥ります。その結果、糖尿病や高血圧、脂質異常症などの生活習慣病を合併しやすくなり、動脈硬化を進めることで心筋梗塞や脳卒中を引き起こすリスクが高まります。また、近年の研究では大腸がん、乳がん、子宮体がん、肝がんなど、多くのがんの発症リスクを高めることが報告されています。

皮下脂肪がたまりすぎて体重が増えると、ひざや股関節、背骨などの障害が起こりやすくなります。また、首周りに皮下脂肪がつきすぎると、気道が狭くなり、睡眠時無呼吸症候群を引き起こすこともあります。

今すぐ実践!

肥満を予防・改善する食生活と運動習慣

〔食生活〕

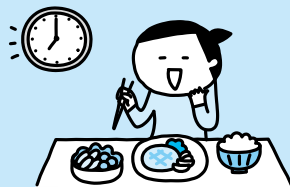
ゆっくり食べよう

肥満の人はやせている人に比べて食べる速度が速いという報告もあります。「よく噛んで食べる」「会話を楽しみながら食べる」「汁物で流し込むような食べ方をしない」などの工夫で、ゆっくり食べる習慣をつけましょう。



夕食は就寝3時間以上前にすませよう

夜遅い時間に摂取したエネルギーは消費されにくく、体脂肪として蓄積されやすくなります。夕食がどうしても遅くなってしまう場合は、夕方早めの時間に主食をおにぎりなどでしっかりと、帰宅後の夕食は主菜や副菜だけにするのがおすすめです。また、朝昼晩の3食以外の間食などはやめましょう。

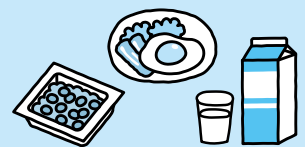


朝食をしっかり食べよう

朝食抜きの習慣は、不活発な生活につながります。また、たんぱく質を十分にとることで満腹感を高められ、肥満予防に効果的です。

〈たんぱく質を豊富に含む食品〉

- 卵 ●牛乳、ヨーグルト
- 納豆 など



過食をやめよう

腹八分目を心がけ、スマホやテレビを見ながらの“ながら食い”、ストレス解消のための“やけ食い”、朝食や昼食を抜いての“まとめ食い”など、過食につながりやすい食習慣は改めましょう。



バランスよく食べよう

食事を外食やデリバリー、コンビニ食ですませがちの人は、糖質や脂質のとりすぎ、野菜不足に陥りがちです。主食・主菜・副菜が揃った、栄養バランスを意識した食事を心がけましょう。

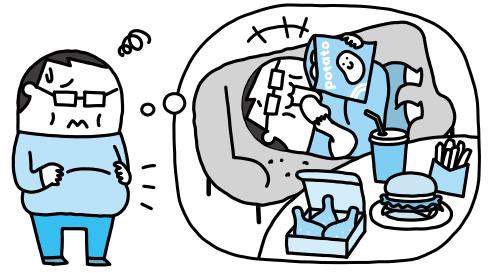


肥満の目安



BMI (体重(kg) ÷ 身長(m)²) … BMI 25以上

腹囲 … 男性 85cm 以上 女性 90cm 以上



肥満と関連が深い病気

生活習慣病

- 糖尿病
- 高血圧
- 脂質異常症 など



動脈硬化



心筋梗塞・脳卒中

など



がん

- 大腸がん
- 乳がん
- 子宮体がん
- 肝がん など

骨や関節の障害

- 変形性膝関節症
- 変形性股関節症
- 椎間板ヘルニア
- 脊柱管狭窄症 など

睡眠時無呼吸症候群

肥満の原因となる生活習慣は「食生活の乱れ」と「運動不足」

肥満の根本的な原因は、摂取エネルギーと消費エネルギーのアンバランスにあります。

単なる過食だけでなく、糖質や脂質の多い高エネルギー食への偏り、野菜不足、食べる時間や食べ方など食生活の乱れにも肥満の原因が潜んでいます。

運動不足については、単に運動をしないことだけでなく、日常生活や仕事においても機械化やIT化が進み、体を動かすことがめっきり少なくなっていることが、現代人の肥満を助長しています。

このように肥満は原因が比較的是っきりしているので、悪しき習慣を正すことによって、予防・改善が十分に可能です。

[運動習慣]

1回30分以上の運動を週2回以上、習慣にしよう

脂肪燃焼効果の高い「有酸素運動」や、脂肪が燃えやすい体をつくる「筋力トレーニング」を習慣として行いましょう。運動の強度は、軽く汗をかく程度が目安です。運動習慣をつけることで代謝がアップし、やせやすく、太りにくい体になります。

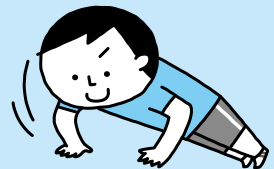
〈有酸素運動の例〉

- ウォーキング
- 水泳
- サイクリング
- 踏み台昇降 など



〈筋力トレーニングの例〉

- 腹筋
- 背筋
- 腕立て伏せ
- スクワット など



日常生活での活動量を増やそう

歩く距離や時間を増やす、階段を使う、まめに掃除をするなど、普段から体を動かすことを意識して過ごしましょう。歩くときは、同じ年代の同性の人と比較して、自分のほうが速く歩くよう意識すると、より効果的です。

毎日合計60分以上、歩行または歩行と同等以上の身体活動を行うことをめざしましょう。





横須賀

海上自衛隊と米海軍の基地があり、
軍港の町として知られる横須賀。
小さな漁村が江戸時代末期、
黒船の来航を機に開国した幕府により
海防の拠点として発展した
異国情緒漂う港町のウォーキングを楽しもう。



三笠公園

「日本の都市公園100選」「日本の歴史公園100選」に選ばれた横須賀を代表する公園。園内には東郷平八郎の像があるほか、記念艦三笠が展示され猿島への玄関口にもなっている。2027年3月(予定)のリニューアルオープンに向けて再整備を実施中。

- 🕒 8:00～21:00 ※時期に応じて異なる。
- 🏠 無休 ※園内施設は営業時間、休業日あり。
- 🎫 無料
- 🌐 <https://www.kanagawaparks.com/mikasa/>

横須賀駅を出て、ヴェルニー公園に向かって歩こう。駅のすぐ近くに位置するヴェルニー公園には約130種類1,300株のバラが植えられており、春と秋にバラが楽しめる。春バラは例年4月下旬から5月下旬頃が見頃だ。園内のミュージアム、ティボディエ邸にも立ち寄ってみよう。

潮風に吹かれ、艦船や対岸の旧横須賀製鉄所跡地を見ながらドブ板通りに向かうと、建物の壁面に書かれた“HONCH DOBUITA WEST”の文字が見えてくる。近くに来たら、「スカジャン」をモチーフにしたマンホールの蓋があるので探してみるのも一興。ドブ板通りは、アメリカ人向けに営業している店も多いため、英語表記の看板が多く、異国情緒を堪能できるエリアだ。

米海軍横須賀基地の近くを歩いて三笠公園へ。世界三大記念艦「三笠」が保存されており、艦の大きさに圧倒される。

いちごよこすかポートマーケットには横須賀市内でも人気の飲食店が出店しているので、食事や休憩におすすめだ。お腹を満たしたら、うみかぜ公園に歩を進めよう。釣り人や、スケートボードを楽しむ人が多い。

帰路はよこすか海岸通りを戻り、高台にある平和中央公園まで足を運ぶ。東京湾と横須賀市街の展望を楽しんだら、ゴールの横須賀中央駅をめざそう。



Information

アクセス 🚉 JR横須賀線「横須賀駅」



HPはコチラ
横須賀市観光案内所
<https://yokosuka-kanko.com/information>



YOKOSUKA 軍港めぐり

海上自衛隊や米海軍の艦船を間近で見られる、日本で唯一のクルージングツアー。1周約45分。

- 🏠 無休(整備期間を除く)。
- 🎫 大人 2,000円～2,500円、小学生 1,000円～1,250円、小学生未満 大人1名につき1名無料(大人の人数を超えた場合、小学生料金を人数分適用)
- ※運航時間、料金(乗船日により変動)等の詳細はホームページでご確認ください。

🌐 <https://yokosuka-gunko.jp/>



ヴェルニー公園

対岸に臨める旧横須賀製鉄所の建設に貢献した、フランス人技師ヴェルニーの名を冠する公園。左右対称性などが特徴のフランス庭園様式が取り入れられている。



米海軍横須賀基地
(旧横須賀製鉄所)

よこすか近代遺産ミュージアム

ティボディエ邸 (ヴェルニー公園内)

横須賀製鉄所副会長 ジュール・セザール・クロード・ティボディエの官舎として1869年頃に建築された。その西洋館の小屋組みを移設したミュージアム。

🕒 9:00～17:00 休 無休
🎫 無料 ※シアターには一部有料コンテンツあり。
🌐 <https://thibaudier-yokosuka.com>



スカジャンがモチーフのマンホールの蓋

記念艦三笠 (三笠公園内)

日露戦争の勝利に貢献した戦艦「三笠」。戦後、復元工事が実施され、1961年に往時の姿を取り戻した。

🕒 9:00～17:30 (4月～9月)
※時期に応じて異なる。
※最終入艦は閉艦の30分前。
🎫 12月28日～31日
🎫 一般600円、65歳以上500円、高校生300円、中学生以下無料
🌐 <https://www.kinenkan-mikasa.or.jp>



いちご よこすかポートマーケット

かつて巨大な冷凍倉庫として利用されていた建物をリノベーションしてできたマーケット。三浦半島の新鮮な食材を使った料理が味わえ、食材を購入できる。

🕒 10:00～19:00 ※店舗により異なる
🌐 <https://yokosukaport-market.com/>



うみかぜ公園

猿島が目前に迫り、浦賀水道を航行する船舶を一望できる眺望が魅力。スケートボードエリアなどのスポーツ施設やバーベキューが楽しめる広場などがある。



平和中央公園

展望台から東京湾と横須賀市街を一望でき、市民の憩いの場として親しまれる。明治時代には砲台が設置されたこともあったが、現在は平和モニュメントが設置されるなど平和を祈念する場となっている。



およそ
5.8km 1時間30分
8,000歩



ドブ板通り商店街

アメリカと日本の文化が入り混じった異国情緒漂う、観光名所のひとつ。スカジャンが購入できる店やヨコスカ ネイビー バーガーなどの飲食店が多く、横須賀を堪能できるスポット。

ひと足延ばして 猿島

原初からの大自然と刻まれた歴史の跡が時空を超えて共存する猿島。定期船で片道約10分。旧日本軍の砲台や要塞跡が残り、猿島全体が「国史跡」に指定されている。島内にテイクアウトレストランもある。



〈猿島航路〉

🕒 乗船時間は夏期と冬期で異なる。詳細はホームページ参照。 休 無休 (欠航を除く)
🎫 猿島公園入園料 + 乗船料 (往復) 大人 2,100円～2,500円、中学生 1,850円～2,250円、小学生 1,050円～1,250円、小学生未満 大人1名につき1名無料 (大人の人数を超えた場合、小学生料金を人数分適用)
※乗船日により変動。詳細はホームページでご確認ください。
🌐 <https://sarushima.jp/>

※営業時間や料金等は変更される場合があります。

グルメ

ヨコスカ ネイビー バーガー

2008年、米海軍の伝統的なハンバーガーのレシピが、米海軍横須賀基地から横須賀市へ提供された。このレシピをもとにしたハンバーガーを総称して「ヨコスカ ネイビー バーガー」と名づけられた。基地周辺の店舗で販売されている。



🍷 CHEESE BURGER
Regular 2,050円
TSUNAMI BOX
🕒 11:00～22:00 休 1月1日
🌐 <https://www.navyburger.com>



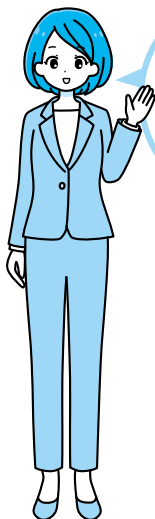
接骨院等*の正しいご利用をお願いします

*整骨院、ほねつぎともいいます。

突然ですが、接骨院等のかかり方について、クイズです!

佐藤さんは、ヘルニアで腰痛があり整形外科で治療中です。

痛みを減らすために、近所の接骨院等で施術を受けました。



このとき、佐藤さんが接骨院等で受けた施術に対して健康保険は使えるでしょうか?

A: 使える

B: 使えない

(答えはこのページの下に)

接骨院等で柔道整復師による施術を受けた場合は、保険医療機関と異なり、健康保険の対象となる場合と、ならない場合があります。誤って健康保険を使った場合は、あとから全額自己負担になることがありますので、正しい利用法を知っておきましょう。



健康保険が使える場合

外傷性が明らかな負傷で、慢性に至っていないものに限られます。

打撲 捻挫

挫傷(肉離れなど)

骨折 脱臼

※骨折・脱臼については医師の同意が必要です(応急処置を除く)。

健康保険が使えない場合

自費になります

- ×単なる肩こり、筋肉疲労など
- ×保険医療機関(病院、診療所など)で同じ負傷等を治療中のとき
- ×慰安目的のマッサージ
- ×病気(神経痛・リウマチ・五十肩・関節炎・ヘルニアなど)からくる痛み・こり
- ×脳疾患後遺症などの慢性病
- ×過去の交通事故等による後遺症
- ×症状の改善がみられない長期にわたる施術
- ×仕事や通勤途上に起きた負傷(労災保険の対象)など



同じけがについて保険医療機関と重複して接骨院等を利用している場合は、接骨院等の施術に健康保険は使えません。ほかの接骨院等で同じけがの施術を受けている場合も同様です。

その他の注意点 ①

「療養費支給申請書」はよく確認して記名を!

保険適用となる施術を受けた場合、柔道整復師が患者に代わって保険請求を行うことがあります。その場合、「療養費支給申請書」に患者が記名する必要があります。きちんと負傷原因や日数、金額などを確認して自筆で記名してください。

その他の注意点 ②

必ず領収書を受け取って保管を!

保険適用となる施術を受けた場合、領収書を必ず受け取り、保管してください。施術料はマイナポータルへの自動記載がないため、医療費控除を受ける際や、健保組合から確認させていただく際に必要となります*。



*健康保険を使って接骨院等の施術を受けた方に、後日、健保組合から施術内容等を確認させていただく場合があります。みなさまのご理解とご協力をお願いいたします。

答え：B 使えない

5日以内に

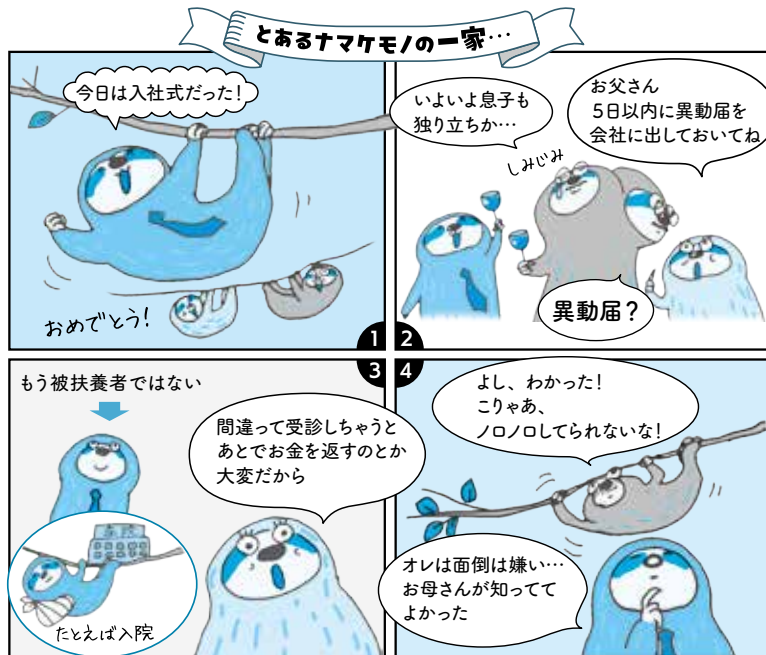
異動届の提出をお忘れなく!

これまで被扶養者だったご家族が就職したり、収入が増えたりすると、扶養を外す手続きをする必要があります。

被扶養者の要件を外れたら、**5日以内に健保組合に「異動届」を提出**してください。

異動届を出さない...

異動届を出さずに病院などで健康保険を使ってしまった場合、被扶養者でなくなった日（資格喪失した日）にさかのぼって医療費を返還していただきます。



被扶養者を外れるとき

就職したとき

- 被扶養者が就職して就職先の医療保険に加入した。

パートやアルバイト先で被保険者になったとき

- 下記の要件をすべて満たし被扶養者がパートやアルバイト先で被保険者になった。



- 週の所定労働時間が20時間以上
- 賃金月額が88,000円(年収106万円)以上
- 雇用期間が2カ月超見込まれる
- 学生でない
- 職場が以下のいずれかに該当
 - 従業員が51人以上
 - 従業員が50人以下で、社会保険の加入について労使合意を行っている

*職場の規模要件は、令和17(2035)年にかけて段階的に撤廃される予定です。

失業給付金を受給したとき



- 被扶養者が基本手当日額3,612円*以上の雇用保険の失業給付金を受給するようになった。

*19歳以上23歳未満は4,167円(配偶者を除く)、60歳以上または障害がある場合は5,000円。

収入が増えたとき

- 被扶養者の年間収入が130万円*以上見込まれることになった。または被保険者の収入の1/2以上になった(同一世帯の場合)。



*19歳以上23歳未満は150万円(配偶者除く。扶養認定日が令和7年10月1日以降)、60歳以上または障害がある場合は180万円(老齢年金、障害年金、遺族年金を含む)。

■年間収入は「労働契約の内容に基づく賃金」で判定

*これまで年間収入は「過去の収入・現在の収入・将来の見込み」などがもとになっていましたが、令和8年4月からは上記に変更となり、基本的に繁忙期の増収分などは年収に含まれなくなります。

後期高齢者医療制度の被保険者になったとき

- 被扶養者が75歳になった。
- 65歳以上74歳以下の被扶養者が一定の障害があると認定された。



など

★ 被扶養者の資格確認は法令に基づき健保組合が定期的に調査しています。ご協力をお願いします。★

カロリー控えめレシピ

メタボ
予防



1人あたり
エネルギー 塩分
363kcal 1.9g
(トッピング除く)



Check!

作り方の動画は
こちらから



<https://douga.hfc.jp/imfine/ryouri/26spring01.html>

主菜

春キャベツのサバ缶ドライカレー

材料 2人分

サバ缶(水煮).....1缶(180g)
春キャベツ(1.5cm角に切る).....100g
A ケチャップ.....大さじ3
カレー粉.....小さじ1と1/2
みそ、すりおろしにんにく.....各小さじ1
ご飯.....150g

トッピング

レタス、ミニトマト、
目玉焼き等 お好みで

作り方

- 1 フライパンに汁気を切ったサバ缶、春キャベツ、Aを入れて中火で温めながら、サバをそぼろ状に炒める。
- 2 ご飯をよそった器に、お好みのトッピングとともにのせる。

調理の
ポイント



隠し味にサバと味の相性がよいみそを使って、コクをプラスしています。



カロリーダウンの
アイデア

- ✓ カレーは油をたくさん使うことが多いのですが、このレシピでは油を使わずに無水で仕上げます。野菜から出る甘みの凝縮した水分を使うので旨みを感じやすく、カロリーダウンもできて一石二鳥です。
- ✓ キャベツをたっぷり使いサバ缶1缶で2人分が作れて、満足感が高い1品です。キャベツでかさ増しすることで、余計なカロリーをとらなくてすむ工夫をしました。



●料理制作 エダジュン (管理栄養士)

●撮影 さくらいしょうこ

●スタイリング 深川あさり

副菜

アスパラガスのサッとピクルス

1人あたり

エネルギー 塩分
16kcal 0.3g

材料 2人分

アスパラガス … 6本 (100g)

A 酢、水 …… 各大さじ1
砂糖 …… 小さじ1/2
塩 …… ひとつまみ

作り方

1 アスパラガスは下方の硬い部分をピーラーで削り、3〜4等分に切る。水でサッと表面を濡らして耐熱ボウルに入れ、ラップをかけて電子レンジ (600W) で2分温める。

2 1が冷めたら水気を切り、混ぜたAと合わせる。
※時間があれば、冷蔵庫で1時間ほど冷やすとさらにおいしくなります。

カレーのお供に
ピッタリ♪
レンジで調理するから
手軽にできます!



酸味のチカラ

✓酸味を使うと、味がしっかり感じられるため、余計な調味料を入れずにおいしくいただけます。酢は大きじ1で4kcalと低カロリーの調味料なので、ピクルスやマリネを副菜にすることは、カロリー制限の味方です。

スープ

丸ごと新玉ねぎの粒マスタードスープ

1人あたり

エネルギー 塩分
50kcal 0.8g

材料 2人分

新玉ねぎ (半分に切る) …… 1個 (200g)
水 …… 300ml
粒マスタード、鶏ガラスープの素 (顆粒) … 各小さじ1
オリーブオイル …… 小さじ1/4

トッピング

パセリ お好み量

作り方

- 1 小鍋に新玉ねぎ、水を入れてフタをして、中火で温める。沸騰したら、弱めの中火にして、5分ほど煮る。
- 2 1のフタをあげ、粒マスタード、鶏ガラスープの素を入れて、再度2〜3分煮る。最後にオリーブオイルをたらし、パセリを散らして、5分ほど煮込む。



調理のポイント

- 水からじっくり煮ることで甘みがスープに溶け出します。
- フタをして煮ると蒸気が対流するので、玉ねぎが時短でしんなりと仕上がります。

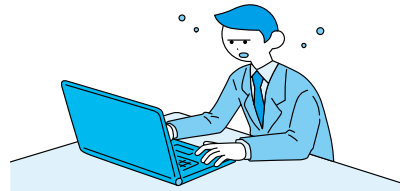


食べすぎを防ぐ工夫

✓玉ねぎ1個は約76kcalと低カロリー食材。しかも玉ねぎを半分に切っただけなので、大ぶりで食べ応え抜群。切り方の工夫次第で満足感が高まります。また、ナイフ、フォークで切りながら食べるので、早食い防止にもおすすめ! 食べるスープとして楽しめます。



Q 十分寝ているはずなのに、日中眠くなるのはどうして？



A 日中の眠気は、睡眠時無呼吸症候群など病気が原因のこともあります。多くは睡眠不足によるものです。成人は6～8時間の睡眠が必要とされますが、「6時間以上寝ていればOK」とは限りません。必要な睡眠時間には大きな個人差があり、年齢や性別、活動量、季節によっても変化します。

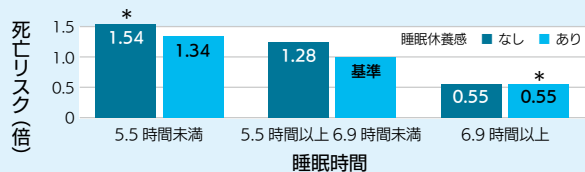
こんなサインがあれば、睡眠時間の見直しを

- 日中眠くなる
- 平日と休日の睡眠時間に2時間以上の差がある
- 朝すっきり起きられない

今の自分に必要な睡眠時間はどうやって判断する？

加齢とともに眠れる時間は短くなり、平均的には15歳で約8時間、25歳で約7時間、45歳で約6.5時間、65歳で約6時間といわれています。ただし、大切なのは「何時間寝たか」だけでなく、起床後に疲れがとれたと感じるかどうか（睡眠休養感）です。睡眠休養感が低いと、肥満・糖尿病・脂質異常症などの生活習慣病リスクが高まることがわかっています。また、米国の調査では、睡眠時間が短くても睡眠休養感のある人は死亡リスクが低いことも示されています。

● 40～64歳の働く人の睡眠時間・睡眠休養感と死亡リスクの関連



出典：「健康づくりのための睡眠ガイド2023」
(Yoshiike T, Utsumi T, Matsui K, Nagao K, Saitoh K, Otsuki R, Aritake-Okada S, Suzuki M, Kuriyama K. Mortality associated with nonrestorative short sleep or nonrestorative long time-in-bed in middle-aged and older adults. Sci Rep 12: 189, 2022. より作成)

HEALTH INFORMATION

実は、お口からの **危険なサイン!**

監修 ● きみえ歯科 院長 中村喜美恵

歯の痛みが、何もしていないのに急に治まった



症状が進んで、痛みを感じにくくなっている可能性があります！

「痛みが治まった」は危険信号！

歯の痛みの多くは、むし歯や歯周病によって神経や歯の周囲の組織が炎症を起こすことから始まります。なかでもむし歯が原因で起こるズキズキした痛みは、歯の中にある歯髄という神経や血管が集まる組織に炎症を起こしているサインです。ところが、炎症がさらに悪化し神経が死んでしまうと、一時的に痛みを感じなくなることがあります。ここで治ったと思って放置してしまうのが危険なパターンです。神経が死んでも細菌は残り続け、歯の中にとどまらず根の周囲に炎症が広がり、根の先に膿の袋ができたり、あごの骨にまで影響を及ぼしたりします。そうなると、再び強い痛みや顔の腫れ、発熱などの全身症状が現れ、治療は複雑になり、抜歯が必要になることも珍しくありません。

歯のトラブルは早めの受診が大切

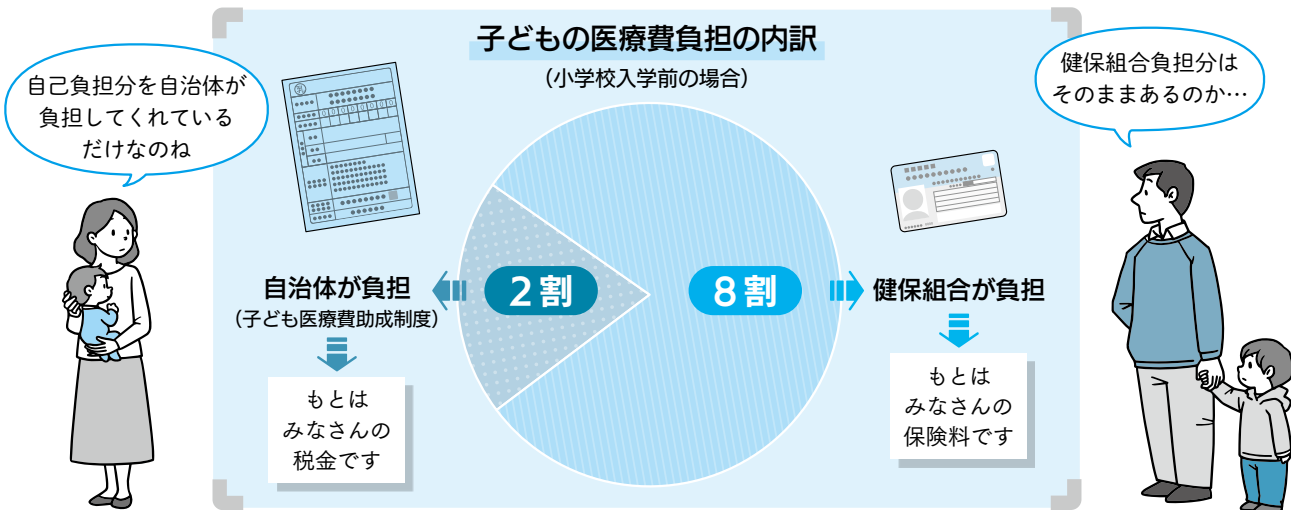
お口は健康の入り口であり、病気の入り口でもあることを覚えておいてください。

歯のトラブルは、早く治療を始めるほど削る量・通院回数・費用負担が抑えられます。「前は痛かったけれど、今は大丈夫だから様子を見よう」は要注意。できるだけ早めに歯科医院で診てもらいましょう。理想は、痛みなどの症状がないうちから定期健診でチェックし、むし歯を予防していくこと。これが歯を長く守る最善策であり、実は、健康長寿や健康美をめざすうえで、欠かせないポイントなのです。

子どもの医療費は無料ではありません

子どもが医療機関を受診しても自己負担がないため、「医療費はかからない」と誤解しがちです。しかし、もちろん医療費はかかっていて、健保組合の負担があるのは大人と同じです。自己負担がないのは、自治体の医療費助成があるからです。

健保組合はみなさんの保険料から、自治体はみなさんの税金から医療費を負担しています。医療費負担のしくみについて知っておきましょう。



《注》 子ども医療費助成制度の内容は、自治体によって異なります。詳細はお住まいの自治体にご確認ください。

HEALTH INFORMATION

みんなで知ろう
女性の健康



女性特有の健康課題解消に向けて、
周囲の人も理解を深めよう！

監修 ● 丸の内の森レディースクリニック 院長 宋美玄

月経困難症・月経前症候群 (PMS)

生理痛など、生理(月経)にともなう不調はがまんするもの、病院に行くほどのことじゃない、と思いませんか？こんなときは婦人科に相談することを検討しましょう！

- ✓ **日常生活に支障をきたす場合** …… 仕事を休まなければならない、寝込んでしまう、など。
- ✓ **市販薬が効かない、効果が不十分** … 市販の鎮痛剤や PMS 対策薬を服用しても効かない、など。
- ✓ **症状が悪化してきている** …… 生理痛が徐々にひどくなってきている、PMS の精神症状(イライラ、抑うつ、不安感など) が強くなってきている、など。



月経困難症とは？

生理直前や生理開始とともに、腹部や腰に強い痛み、吐き気、下痢、頭痛など、さまざまな症状が現れます。生理が終わるころに症状がなくなるのが一般的です。「プロスタグランジン」というホルモンに似た物質の分泌が多いために痛みが強くなる「**機能性月経困難症**」と、子宮筋腫や子宮腺筋症、子宮内膜症などの病気によって痛みが強くなる「**器質性月経困難症**」があります。

月経困難症の治療

機能性	器質性
鎮痛剤 低用量ピル 漢方薬の服用など	原因となる病気の治療！

生理前の症状のなかでも、イライラ、抑うつ、不安感、情緒不安定、興味や集中力の減退など、精神的な症状が強い場合は、**月経前不快気分障害 (PMDD) の可能性**もあります。気になる場合は医師に相談してみましよう。



月経前症候群 (PMS) とは？

生理の前に現れる心と体の不調で、イライラ、抑うつ、めまい、倦怠感、腹痛・頭痛・腰痛など、さまざまな症状が生理前3～10日間くらい続きます。





仕事や家事に忙しいみなさんへ
ヨガで簡単リフレッシュ!

着替えず!

モデル・指導・京乃ともみ
(全米ヨガアライアンス RYT200
認定ヨガインストラクター)



上半身が疲れたとき

眼精疲労に! 目を温めるポーズ



眼精疲労に効くツボがあるので、呼吸をしながらイタ気持ちいいくらいの力でマッサージ



30秒間キープ

いつもたくさんのことを見てくれている“目”に、感謝の気持ちを持って、ぬくもりを感じましょう

両手を握り、第2関節をこめかみに当て、ぐるぐる回します。

両手をこすり合わせて、手を温めます。

手が温まったら、目を閉じて両手でまぶたを覆います。

肩こりに! 肩甲骨を動かすポーズ



イスに座り、片方の腕を伸ばし下から上へ回し上げます。



腕を上げきったら手のひらを天井に向けてひじを曲げ、上にぐーっと押し上げます。



後ろに腕を伸ばし、下までおろします。



お尻はイスから浮かないように

1~3を3回繰り返して、4回目に腕を上げた後、体側を伸ばして深呼吸をしましょう。

※反対も1~4を同様にしています。

首こりに! 頭を正しい位置に戻すポーズ

まずは首のこり具合をチェック。肩を正面に向け、後ろを見てください。どこまで首が回るか覚えておきましょう。



力を入れると硬くなる首筋の筋肉(胸鎖乳突筋)に触れて意識します。



こめかみを手で押さえて力を入れ、頭の位置は動かさず、ぐーっと5秒間押し合います。



息を吐いて脱力しましょう。



1~3を3回繰り返します。

先ほどより首が回るようになりました。

※反対も1~4を同様にしています。

詳しくは動画を check!

<https://douga.hfc.jp/imfine/undo/26spring01.html>

スマホやパソコンなどを長時間使っていると、どうしても頭が前になる姿勢になります。すると頭の重みが頸椎に負荷をかけるため、首や肩のこりの原因になるといわれています。頭の位置を元に戻して首や肩の負担を減らし、こりを解消しましょう。